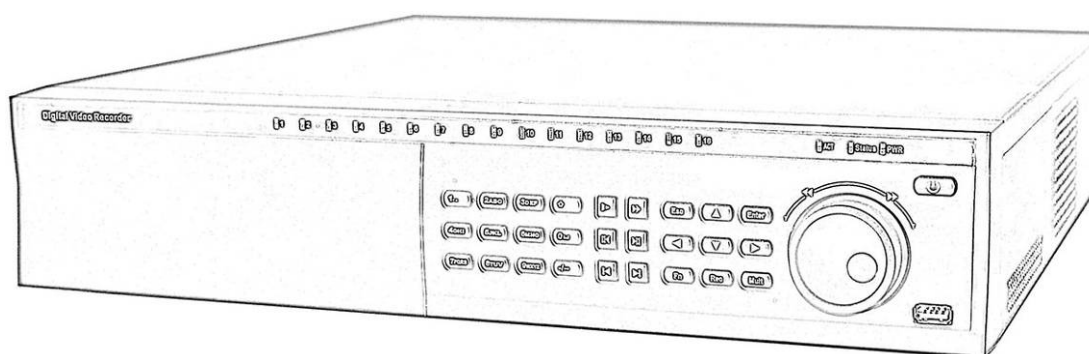


RVi

**Краткая инструкция
по эксплуатации DVR
формата H.264
RVi-R16PA**



Спецификация

Характеристика	
Кол-во каналов	16 каналов (BNC)
Кол-во аудио вх/вых	16 вх / 1 вых (BNC)
Кол-во аудио вх/вых для двусторонних переговоров	1 вх / 1 вых
Видео выходы	1 BNC/ 1 VGA/ 1HDMI
Сквозные(Loop)/matrix видеовыходы	16 вых / 1 вых
Формат сжатия видео	H.264
Формат сжатия аудио	G.711A
Тревожные вх/вых	16 вх / 6 вых
Отображение	704x576 – real time
Разрешение записи	704x576 – 400 к/с 704x288 – 400 к/с 352x288 – 400 к/с
Кол-во, тип, макс. объем HDD	8 SATA до 2Tb
Длина файла записи	1-120 минут (по умолчанию: 60 минут)
Поиск по записи	Время/дата, тревога, обнаружение движения
Воспроизведение	4 и 16 канальное воспроизведение
Управление воспроизведением	Повторить, случайное воспроизведение, пауза, стоп, отмотать, перемотать, замедленное проигрывание, следующий файл, предыдущий файл, следующая камера, предыдущая камера, полный экран.
Цифровой ZOOM	Выбранная зона может быть увеличена во время воспроизведения
Режим архивации	USB Flash, USB и eSATA HDD, USB CD/DVDRW, сеть
Работа по сети	встроенный web-сервер, мульти клиент управления DVR (RVi CMS серия x10 v.2.0)
Интерфейс	RJ-45 (10/100Mb)
Протоколы	TCP/IP , DDNS, PPPOE, E-mail, FTP, NTP
Удаленная работа	Наблюдение, управление PTZ, просмотр, настройка системы, сброс файлов, просмотр журналов
USB интерфейс	1 порт для USB мыши, 1 порт для USB-устройств
eSATA интерфейс	Подключение съемного HDD
RS-232	клавиатура
RS-485	управление PTZ-устройствами
Функции PTZ	управления ZOOM и скоростью поворота камеры, более 25 протоколов управления устройствами PTZ, предустановки, авто панорама, движение по траектории, вспомогательные функции. При управлении по протоколу DH-SD1 поддерживается интеллектуальное 3D позиционирование
Источник питания	220V 50Hz/110V 60Hz
Потребляемая мощность	25 Вт
Рабочая температура	0~55°C
Рабочая влажность	10%~90%
Атмосферное давление	86~106 кПа
Габариты	2U , 440x460x89 мм (Ш*Д*В)
Вес	6.5 кг без учета HDD
Размещение	Настольное или стойка

Обзор и управление

Данный раздел содержит информацию о передней и задней панелях видеорегистратора. Если вы устанавливаете данную серию DVR в первый раз, пожалуйста, вначале ознакомьтесь с данным разделом.

1.1 Передняя панель

Вид передней панели изображен на рис. 1.

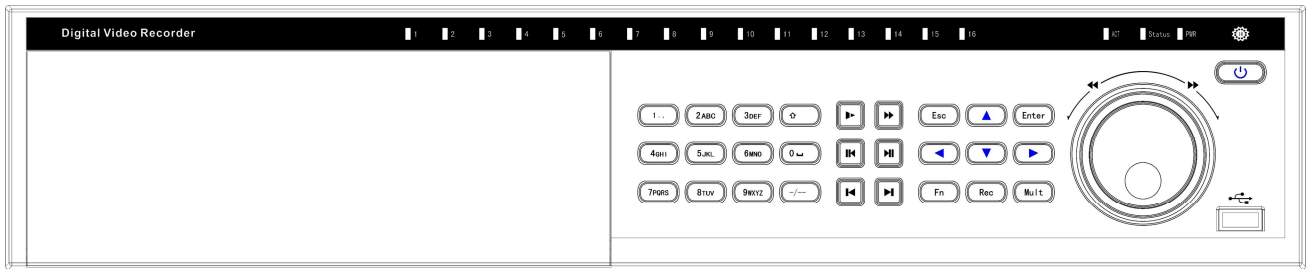


Рис. 1

Описание индикаторов и функциональных кнопок передней панели видеорегистратора приведено в таблице 1.

Таблица 1

Название	Картинка	Функция
Кнопка включения	POWER	Кнопка включения, для выключения DVR держать нажатой 3 сек.
Воспроизведение/пауза	Play/Pause ▶	При обратном воспроизведении или паузе нажмите для включения нормального воспроизведения. При нормальном воспроизведении нажмите для включения паузы. При включенной паузе нажмите для воспроизведения.
		При режиме наблюдения в реальном времени нажмите для включения меню поиска видео.
Реверс/пауза	Reverse/Pause ◀	При нормальном воспроизведении или паузе нажмите для реверса воспроизведения. При обратном воспроизведении нажмите для включения паузы.
Ускоренное воспроизведение	Fast play ▶▶	Разные скорости быстрого воспроизведения и нормальное воспроизведение.
Замедленное воспроизведение	Slow play ▶	Разные скорости медленного воспроизведения или нормальное воспроизведение.
Воспроизведение следующего	Next ▶	В режиме воспроизведения, проигрывает следующее видео. В настройке меню переходит вниз выпадающего меню.
Воспроизведение предыдущего	Previous ◀	В режиме воспроизведения, проигрывает предыдущее видео. В настройке меню переходит вверх выпадающего меню.

Продолжение таблицы 1

Помощник	Assistant Fn	Однооконный режим наблюдения, нажмите клавишу для появления вспомогательных функций: управление PTZ и цветом. В меню PTZ переключает меню управлений PTZ.
		Функция стирания: в цифровом или текстовом управлении может удалять предшествующие курсоры знаки
		В установке обнаружения движения. Работает для настройки с клавишами направлений.
		В меню информации HDD переключает между временем записи или другой информацией
		Осуществляет другие специальные функции
Шифт режим	SHIFT	В главном меню (больше нигде), удерживайте кнопку 3 сек. Для переключения между TV/VGA выходом (серия HD1 имеет три режима LTV/VGA/60Hz LCD)
		Нажать для переключения между цифрами и буквами английским (заглавные, строчные) и символами.
Запись	Record REC	Ручной стоп/старт записи, работает с клавишами направлений и цифровыми клавишами
Отмена	Cancel ESC	Отключение верхнего активного интерфейса или управления
Enter	ENTER	Подтверждение операции
		Перейти к клавише по умолчанию
		Перейти в главное меню
Вверх/вниз	▲ ▼	Активирует текущее управление, изменение настройки, увеличить/уменьшить число. Вспомогательная функция в меню PTZ.
Влево/вправо	◀ ▶	Переключает текущее управление. При воспроизведении нажмите, чтобы управлять полосой прокрутки.

Задняя панель

Пожалуйста, ознакомьтесь с рис. 2

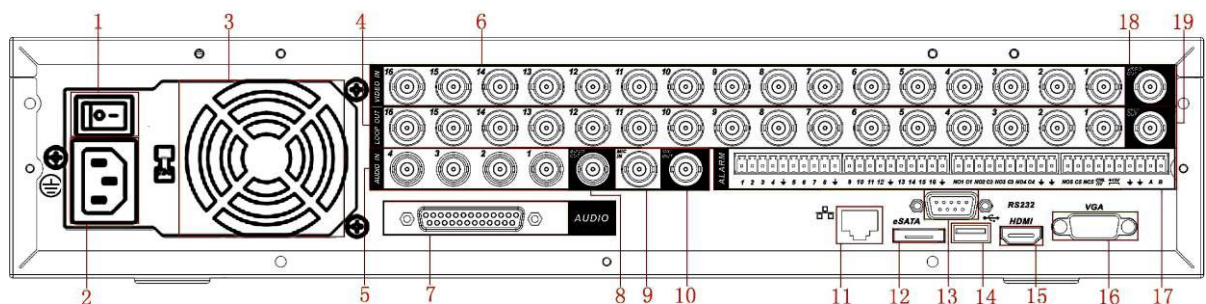
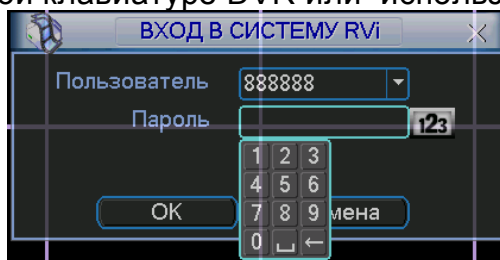


Рис. 2

1	Кнопка в(ы)ключения
2	Разъем питания (220в)
3	Вентилятор
4	Сквозные (Loop) выходы
5	1-4 Аудио входы
6	1-16 Видео входы
7	5-16 Аудио входы
8	Аудио выход
9	Вход для двунаправленных переговоров
10	Выход для двунаправленных переговоров
11	Сетевой порт
12	eSATA порт
13	RS232 порт
14	USB порт
15	Видео выход (HDMI)
16	Видео выход (VGA)
17	Тревожные входы/выходы; RS485 порт
18	Композитный видео выход (BNC)
19	matrix выход

ВХОД В МЕНЮ ВИДЕОРЕГИСТРАТОРА

Включите питание DVR, когда система запускается, для активации панели меню нажмите Enter на встроенной клавиатуре DVR или используйте левую кнопку «мыши».



Для входа в меню используйте следующие учетные записи:

- Пользователь: **admin**. Пароль: **admin** (администратор локальный и сетевой)
- Пользователь: **888888**. Пароль: **888888** (администратор локальный)
- Пользователь: **666666** Пароль: **666666** (Пользователь, который может только вести наблюдение, воспроизводить, сохранять и т.д.)
- Пользователь: **default**. Пароль: **default** (скрытый пользователь)

Ввод пароля можете быть выполнен с использованием USB «мыши», передней панели, пульта ИК или внешней клавиатуры. Метод ввода: Нажмите **i23** для переключения между цифрами, английскими буквами (строчными и заглавными) и знаками.

Примечание:

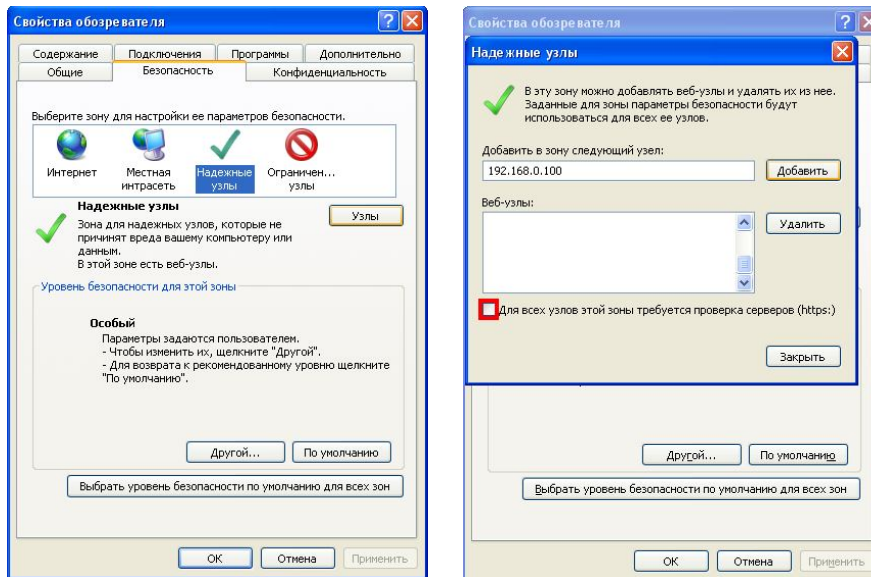
неверно введенный пароль 3 раза заблокирует систему на 30 мин.!

ДОСТУП К ВИДЕОРЕГИСТРАТОРУ ЧЕРЕЗ WEB-ИНТЕРФЕЙС

Перед работой с web-клиентом, проверьте сетевые настройки DVR и ПК. Используйте ping *****.***.***.***** (* IP адрес DVR) для проверки подключения DVR. Обычно возвращаемое значение TTL должно быть менее 255.

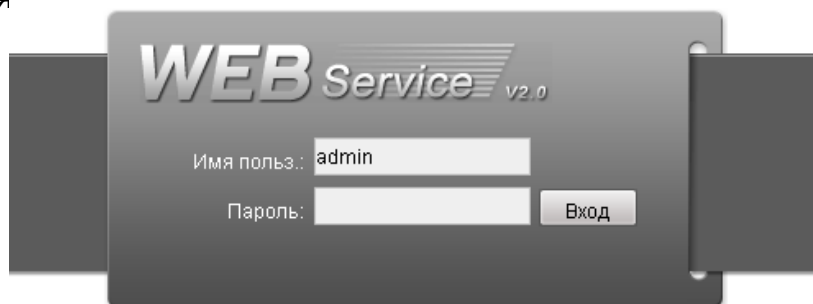
Откройте IE и введите в адресную строку адрес DVR. Например, если IP вашего DVR 192.168.0.100, введите **http://192.168.0.100** в адресную строку Internet Explorer. Система выдаст предупреждение с вопросом, устанавливать **webres.cab** или нет. Нажмите кнопку «Да».

Если вы не можете установить ActiveX, измените настройки следующим образом.



Откройте свойства компьютера, вкладку «Безопасность». Выделите пункт «Надежные узлы», нажмите кнопку «Узлы». Добавьте в список надежных узлов IP адрес вашего DVR.

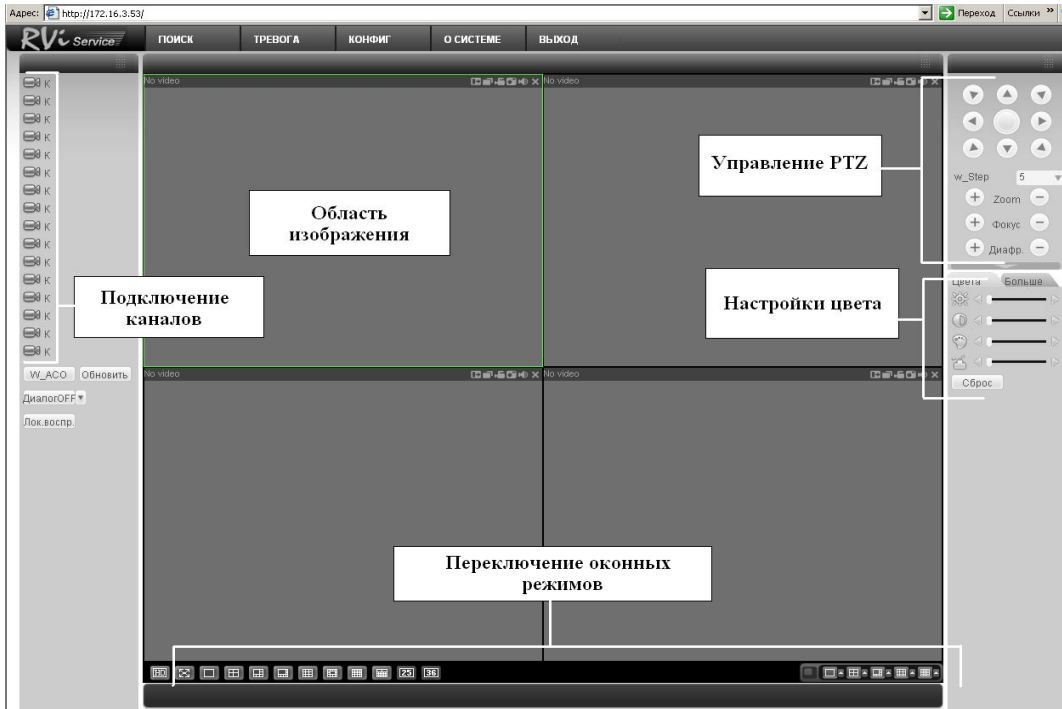
Для управления DVR введите имя пользователя и пароль. По умолчанию имя пользователя **admin** и пароль **admin**. Нажмите «Вход».



Меню WEB интерфейса содержит 5 функциональных кнопок: поиск, тревога, конфигурация, о системе и выход.



Внешний вид WEB интерфейса показан ниже:

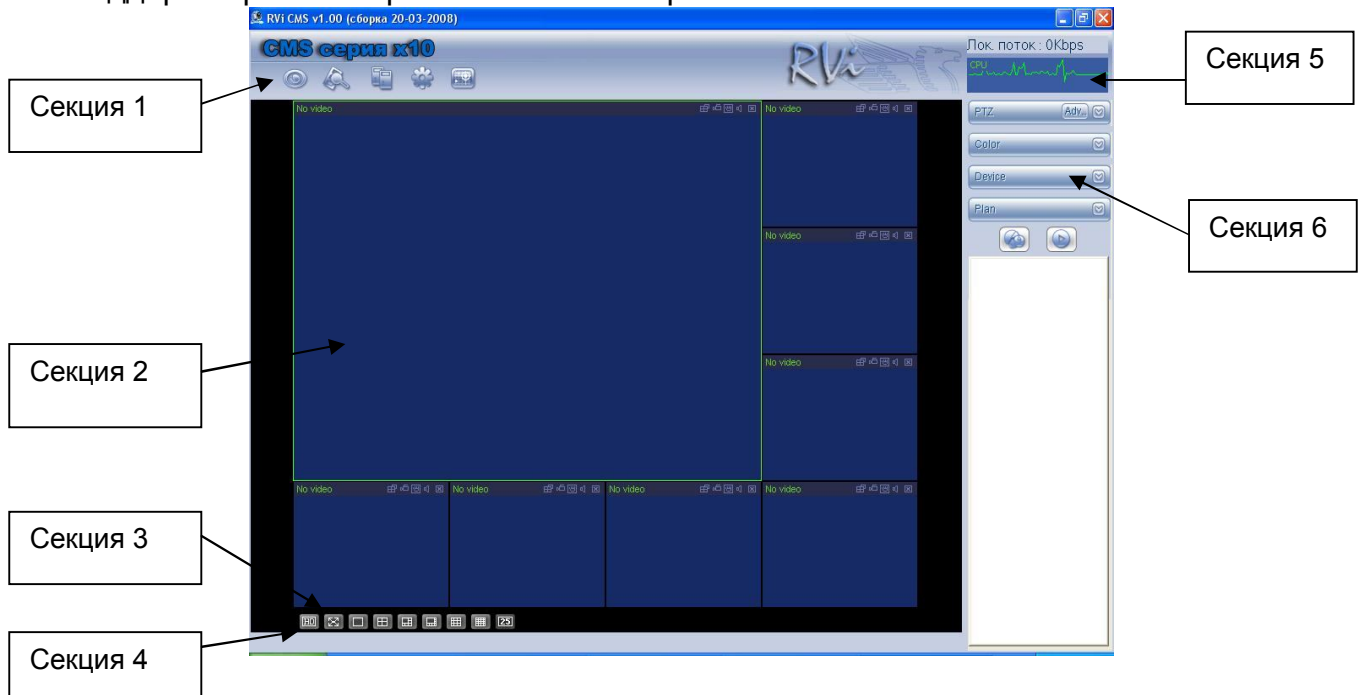


ДОСТУП К ВИДЕОРЕГИСТРАТОРУ ЧЕРЕЗ CMS RVi x10

Программа «**CMS RVi серия x10**» позволяет управлять несколькими DVR удаленно. Для подробной информации см. руководство по «**CMS RVi серия x10**».

Программа имеет следующие особенности:

- Удобное управление устройствами;
- Поддержка подключения нескольких устройств, просмотр в реальном времени и воспроизведение;
- Управление устройствами, просмотр журналов и управление пользователями;
- Управление PTZ и устройствами тревоги, видео запись;
- Поддержка работы с расписаниями и картами.



Всего 6 секций:

- Секция 1: 5 кнопок – наблюдение, запись, устройство, система и e-mail;
- Секция 2: просмотр каналов видео;
- Секция 3: выбор режима дисплея. Полноэкранный/однооконный/4-оконный/6-оконный/8-оконный/9-оконный/16-оконный;
- Секция 4: просмотр текущей вспомогательной информации;
- Секция 5: просмотр потока данных и состояние CPU;
- Секция 6: PTZ/Настройка цвета/ Устройство/План.

ТРАНСПОРТИРОВАНИЕ И ХРАНЕНИЕ

DVR в транспортной таре перевозятся любым видом крытых транспортных средств (в железнодорожных вагонах, закрытых автомашинах, трюмах и отсеках судов, герметизированных отапливаемых отсеках самолетов и т.д.) в соответствии с требованиями действующих нормативных документов.

Условия транспортирования должны соответствовать условиям хранения 5 по ГОСТ 15150-69.

Хранение DVR в транспортной таре на складах изготовителя и потребителя должно соответствовать условиям 1 по ГОСТ 15150-69.

ГАРАНТИИ ИЗГОТОВИТЕЛЯ

Предприятие-изготовитель гарантирует соответствие DVR техническим параметрам, указанным в настоящем руководстве, при соблюдении потребителем условий транспортирования, хранения, монтажа и эксплуатации изделия.

Гарантийный срок эксплуатации – 6 месяцев с даты продажи через торговую или монтажную организацию, но не более 24 месяцев от даты сборки.

При отсутствии отметки о дате продажи гарантийный срок исчисляется от даты сборки.

Гарантийные обязательства недействительны, если причиной неисправности DVR являются:

- умышленная порча;
- пожар, наводнение, стихийные бедствия;
- аварии в сети питания;

Гарантийные обязательства действуют только при предъявлении настоящего руководства.

Предприятие-изготовитель не несет ответственности и не возмещает ущерба за дефекты, возникшие по вине потребителя при несоблюдении правил эксплуатации и монтажа.

ДАнные DVR:

Модель _____
Система _____
Дата сборки _____
Web _____
Серийный номер _____

Упаковку произвел:

ШТАМП
ПРОДАВЦА

Дата продажи « _____ » _____ 201 _____ г.